

中國工商銀行(亞洲)有限公司
香港皇后大道中122-126號，工銀大廈
電話：(852) 2534 3333
傳真：(852) 2805 1166
網址：<http://www.icbcasia.com>



目錄

	頁
管理層之討論及分析	2
簡明綜合損益表	13
簡明綜合資產負債表	14
簡明綜合現金流量表	15
簡明綜合權益變動表	16
簡明中期賬目附註	17
附加財務資料	32



管理層之討論及分析

中國工商銀行(亞洲)有限公司(「本銀行」或「中國工商銀行(亞洲)」)董事會欣然提呈本銀行及其各附屬公司(「本集團」)截至二零零四年六月三十日止六個月之中期報告及簡明賬目。本集團截至二零零四年六月三十日止六個月之綜合損益表、綜合現金流量表及綜合權益變動表，以及本集團於二零零四年六月三十日之綜合資產負債表，均為未經審核之簡明報表，與簡明中期賬目附註載列於本報告第十七至三十一頁。

中期賬目

中國工商銀行(亞洲)董事會欣然宣佈本集團截至二零零四年六月三十日止六個月的未經審核綜合股東應佔溢利為三億五千八百萬港元，較去年同期增長百分之五十四(二零零三年上半年度：二億三千二百萬港元)。截至二零零四年六月三十日止六個月的每股基本盈利為四十二港仙(二零零三年上半年度：三十三港仙)，平均普通股股本回報率上升至百分之十一點一(二零零三年上半年度：百分之九點七)。

中期股息

董事會欣然宣佈向每股普通股派發截至二零零四年六月三十日止六個月之中期股息每股十四港仙(二零零三年上半年度：十二港仙)。中期股息將於二零零四年九月十七日(星期五)或前後以現金派發予於二零零四年九月三日(星期五)營業時間結束時名列於本銀行股東名冊上之股東。

暫停辦理股份過戶登記手續

本銀行將於二零零四年九月六日(星期一)至二零零四年九月十日(星期五)(包括首尾兩日)期間暫停辦理股份過戶登記手續。為符合資格享有上述中期股息分派，所有過戶文件連同有關股票最遲須於二零零四年九月三日(星期五)下午四時正前送抵本銀行之股份過戶登記處登捷時有限公司，地址為香港灣仔告士打道五十六號東亞銀行港灣中心地下辦理登記手續。

財務回顧

在此二零零四年中期業績公佈中，隨著因中國工商銀行(亞洲)已在二零零四年四月三十日完成收購華比銀行，所以在六月底的綜合財務報告內，會根據兩間銀行合併的賬目來作出匯報。

二零零四年上半年度，儘管面對同行激烈的競爭，本集團仍能取得壓倒性的業績。

截至二零零四年上半年度，本集團連同華比銀行的貢獻取得綜合除稅前溢利達四億三千七百萬港元，與上年同期的二億八千一百萬港元相比，增長百分之五十五。

截至二零零四年上半年度，綜合淨利息收入由二零零三年上半年度的三億七千九百萬港元增長百分之四十七至五億五千八百萬港元。



其他營業收入輕微增長百分之一至一億三千九百萬港元(二零零三年上半年度：一億三千八百萬港元)。主要來自新增貸款業務和證券投資有關產品的收費及佣金收入。

二零零四年上半年度，營業支出增長百分之五十一達至二億二千九百萬港元，已包括華比銀行的營業支出(二零零三年上半年度：一億五千二百萬港元)。營業支出平穩增長歸因於業務推廣、物業及員工方面支出。成本收入比率(撇除商譽攤銷)從上年同期的百分之二十九上升百分之四至百分之三十三。

二零零四年上半年度，商譽攤銷增長百分之二十六達至二千二百萬港元(二零零三年上半年度：一千八百萬港元)，這數字已包括收購華比銀行所產生的商譽。

隨著香港經濟及就業情況的持續改善，並配合呆壞賬收回，而本集團錄得呆壞賬回撥二千一百萬港元，而上年同期呆壞賬撥備則為七千七百萬港元。

截至二零零四年六月底，應佔聯營公司中國平安保險(香港)有限公司和太平保險有限公司的淨虧損為三千四百萬港元(二零零三年上半年度：六百萬港元)。

資產負債表

於二零零四年六月三十日，綜合華比銀行的資產，本集團的總資產額達九百五十九億四千三百萬港元，較二零零三年十二月三十一日及二零零三年六月三十日分別增長百分之二十七及百分之四十五。

本集團加上華比銀行的貸款業務已由主要的銀團貸款而轉為多樣化的貸款業務，其中包括分期貸款、貿易融資和信用卡業務，於二零零四年六月三十日總貸款額達五百九十四億九千八百萬港元(二零零三年十二月三十一日為四百一十八億一千一百萬港元)，增長率為百分之四十二。

由於同業拆息持續低企，於二零零四年六月三十日，本集團所持存款証投資總額共達一百一十二億八千二百萬港元(二零零三年十二月三十一日：七十五億五千五百萬港元)，增長百分之四十九，而持至到期之證券總額共達七十九億四千九百萬港元，增長百分之七十(二零零三年十二月三十一日：四十六億七千六百萬港元)。

隨著收購華比銀行後，商譽攤銷總額於二零零四年六月三十日達八億九千五百萬港元，增長百分之四十四，與二零零三年十二月三十一日的六億二千一百萬港元相比。

於二零零四年六月三十日，與華比銀行合計，總客戶存款再加所發行存款証共達五百九十七億八百萬港元，佔總負債百分之七十三，與二零零三年十二月三十一日的四百二十三億七百萬港元相比，增長為百分之四十一。

資本充足比率及流動資金比率

與華比銀行合併後，本集團的資本充足比率，由二零零三年十二月三十一日的百分之十六點七上升至二零零四年六月三十日的百分之十八。流動資金比率在本期內維持充裕水平，平均流動資金比率為百分之四十點四(二零零三年上半年度平均比率：百分之四十一點九)。



呆壞賬撥備

於二零零三年十二月三十一日，本集團之不履約貸款比率為百分之一點七，與華比銀行合併後，本集團於二零零四年六月三十日之不履約貸款比率下降至百分之一點六，於二零零四年六月三十日，華比銀行之不履約貸款比率為百分之二點五。本集團取得此進展全賴在清收貸款上不斷努力得出的成果。

與華比銀行合併後，本集團的累積呆壞賬撥備共八億五千五百萬港元，其中包括專項撥備三億八千五百萬港元及一般撥備四億七千萬港元，這相對於二零零三年年底增長百分之三十一。

與二零零三年十二月三十一日相比，二零零四年六月三十日的逾期貸款上升四千一百萬港元至五億五千三百萬港元。於二零零四年六月三十日之逾期貸款的覆蓋比率(即專項撥備加抵押品)為百分之九十點六(二零零三年十二月三十一日：百分之九十四)。

信貸評級

本銀行獲國際評級機構穆迪投資首次給予信貸評級。長期及短期存款分別獲授A2/Prime-1評級，展望穩定；另獲D級銀行財務實力評級，展望正面。

收購華比銀行(前稱華比富通銀行)

於二零零三年十二月三十一日，本銀行與Generale Belgian Holding B.V. (「GBH」)及富通集團簽訂買賣協議(「買賣協議」)，以向GBH購買華比富通銀行之全部已發行股本方式收購華比富通銀行之零售及商業銀行業務(除若干資產不轉讓至本銀行外)(「該收購」)。該收購已於二零零四年四月三十日完成(「完成日期」)，華比富通銀行業已成為本銀行之全資附屬公司，並自二零零四年五月一日起更名為華比銀行。根據買賣協議，協定收購代價以華比銀行及其附屬公司於完成日期的綜合資產淨值之1.05倍計算，本銀行以現金和配發及發行本銀行94,317,000股普通股股份，相當於本銀行經該發行擴大後之已發行股本約9%向GBH支付收購代價。根據華比銀行及其附屬公司和本集團於完成日期之資產淨值(分別按買賣協議內特定之條款計算)，總收購代價為2,530,900,000港元，本銀行分別以現金1,778,400,000港元及本銀行股本中9%代價股份(協定價值752,500,000港元)支付予GBH。該收購有助於本集團建立一個更具規模及更龐大之銀行業務，並進一步鞏固商業及零售銀行業務之基礎，且可令本銀行以中小型企業及零售客戶為對象之分行網絡得以大幅擴充，補足本銀行現有業務及產品組合，特別是在企業銀行業務方面之優勢。

業務回顧

自去年中起香港獲得中央全力支持，繼「更緊密經貿關係協定」、「內地個人遊」，與及香港推出「人民幣業務」所帶來的商機外，今年第二季度再提出「泛珠三角之經濟合作協議」，都有助香港經濟進一步復甦，香港之零售業務氣氛更明顯好轉。二零零四年上半年在資金持續流入、市場資金充裕下，本港零售銀行整體經營環境相對穩定。

樓宇按揭方面，由於放款息率普遍低企，本港物業市場價格持續回升，有利負資產宗數下降，加上市民置業的意慾，本銀行有關業務經營效益明顯改善。惟另一方面，因樓宇價格已累積一定升幅，交投開始放緩，同業間競相爭取樓宇轉按，價格戰況加劇，樓按息差收益日趨收窄。本銀行正積極回應市場不斷變動的情況，以穩定本銀行樓按基礎。



的士及公共小巴業務方面，由於價格競爭戰況持續，息差收益亦進一步收窄。本銀行在二零零四年上半年度租購租賃的業績仍錄得超過百分之四十增長，總利息收入亦相應增加。整體貸款質素能保持低過百分之零點一五之拖欠率。本銀行在的士／小巴貸款的市場佔有率約為百分之十點五，維持排列首六位中。預計來年的士／小巴貸款市場同業競爭極為激烈。

投資業務方面，本銀行財富管理中心在年初啟用先進之綜合股票及客戶服務中心系統，提升股票買賣之服務水平。股票買賣上半年之業務量較去年同期增加250%；另對「中芯國際」、「中海集運」及「平安保險」之新股融資金額逾港幣15億元。此外本銀行積極參與分銷各式各樣的投資產品，當中包括「五隧一橋」零售債券、香港按揭證券有限公司零售債券、基金以及一些與股票表現或公司信貸相連的結構性票據，以滿足客戶的理財需要。有關銷售業績方面，以基金表現最為特出，有關的收入已經與去年全年總收入相約。

隨著去年底中國人民銀行批准本港銀行在港經營個人人民幣業務，本行乃首批在港推出該業務的銀行之一。推出之人民幣業務包括儲蓄存款、定期存款、兌換及滙款服務。

此外，本銀行是首間銀行在港推出「個人外滙預結滙款」服務，為內地滙款服務提供多一項選擇，並進一步肯定本行對服務中港聯繫頻繁客戶群之競爭力。

企業及投資銀行繼續致力提升產品和服務能力，以及拓展本地和國際的客戶基礎。近期我們獲得本銀行第一份非銀行擔保的飛機融資銀團貸款委託書（由港龍航空公司授予），第一份澳洲銀團貸款委託書（由澳洲航空公司授予）和完成香港第一個與房地產投資信託基金(REIT)相關的銀團貸款。

中小企商業貸款及盈利在上半年度錄得比預期較理想之增長，主要原因在於世界主要市場經濟持續改善而令貸款需求明顯增加。另外，香港地產市場再度活躍都令貸款需求增加。與去年底比較，中小企商業貸款錄得超過百份之二十增長。市場對本銀行收購華比銀行商業貸款組合亦十分正面，代表本銀行對本地工商業務長期承諾。有關最近國內宏觀調控，相信對本地中小企不會構成明顯影響。利率開始從低位上調，但整體環境只能容許按步的提升。總括來說，本銀行有信心在二零零四年商業貸款錄得理想增長。

對財資部運作而言，息率從低位開始回升，令利息成本增加；但財資部憑著良好的投資策略，在今年上半年獲得好的成績。本銀行的投資大致上沒有變更，同時財資部採取了較為保守的投資策略，將大部份的資金投放於浮息債券／票據，以避免息率向上對定息債券的影響。

為了擴大非利息收益，財資部積極加強與各營業部門的溝通及合作，以增加交叉銷售的能力；同時財資部更不斷開發一些高息保本的金融產品予個人及企業客戶。

為了令銀行獲得長期及穩定的資金來源，財資部於今年上半年發行了總值三十一億四千五百萬港元存款證。



為了加強操作及風險管理，財資部進一步強化有關的風險及操作管理系統；新的後台清算系統亦已開始進行檢視。而多項資金業務規範及工作流程亦已確立或修訂，務求改善現有的操作及風險管理。

自收購華比銀行後，兩行的財資部門均保持緊密的聯繫，希望藉此擴闊產品的闊度尋求更多的交叉銷售機會。

估計在未來的日子，息率將往上攀升，為了減低息口上升的影響，財資部將大力發展客戶業務，擴大客戶層面，增加客戶業務的收益。

金融機構部繼續強化其作為兩岸三地金融活動的橋樑作用。截止二零零四年六月三十日，滙款業務方面，通過優質的客戶服務及具有競爭力的價格，積極爭取本地金融機構於本銀行開立清算帳戶辦理大陸滙款業務，金融機構部滙款業務收益較二零零三年同期增長達38.9%；貿易融資方面，除著內部監控及操作流程不斷完善外，還積極拓展業務網絡及擴大市場佔比，金融機構部累計貿易融資承諾金額達二億美元以上，收益較二零零三年全年增長高達1倍。

董事及行政總裁之股份、相關股份及債券權益及淡倉

於二零零四年六月三十日，根據本銀行按證券及期貨條例（「證券及期貨條例」）第XV部第352條存置之董事及行政總裁權益及淡倉登記冊所示，或本銀行及香港聯合交易所有限公司根據《上市公司董事進行證券交易的標準守則》所得悉，各董事及行政總裁所擁有本銀行及其任何相聯法團（定義見證券及期貨條例）（「相聯法團」）之股份、相關股份及債券中之權益如下：

本銀行每股面值2港元之普通股

董事名稱	持有之股份數目	
	個人權益	合計
朱琦先生	50,000	50,000

上述全部權益皆為好倉。根據本銀行按證券及期貨條例第352條而存置之董事及行政總裁權益及淡倉登記冊所示，於二零零四年六月三十日，並無淡倉記錄。

除上述者外，於二零零四年六月三十日，本銀行各董事或行政總裁或彼等之配偶或18歲以下之子女概無獲授或行使可認購本銀行或其任何相聯法團之任何股份或債券之權利。



主要股東權益

於二零零四年六月三十日，就董事會所知，根據本銀行按證券及期貨條例第XV部第336條而存置之股份及相關股份權益及淡倉登記冊所示，下列人士（本銀行董事或行政總裁以外）擁有本銀行5%或以上之已發行股本：—

股東名稱	持有之股份數目
中國工商銀行	602,888,957股普通股
Fortis N.V.*	94,317,000股普通股
Fortis SA/NV*	94,317,000股普通股
Fortis Brussels SA/NV*	94,317,000股普通股
Fortis Bank SA/NV*	94,317,000股普通股

* Fortis N.V.及Fortis SA/NA各自有權於Fortis Brussels SA/NV的股東大會上行使或控制行使三份之一或以上的投票權。Fortis Brussels SA/NV有權於Fortis Bank SA/NV的股東大會上行使或控制行使三份之一或以上的投票權。Fortis Bank SA/NV有權於Generale Belgian Holding B.V.（「GBH」）的股東大會上行使或控制行使三份之一或以上的投票權。GBH為Fortis Bank SA/NV的全資附屬公司，並為本銀行的94,317,000股普通股的合法擁有人。

上述全部權益皆為好倉。根據本銀行按證券及期貨條例第336條而存置之股份及相關股份權益及淡倉登記冊所示，於二零零四年六月三十日，並無淡倉記錄。

除上述者外，於二零零四年六月三十日，本銀行概無獲悉任何人士擁有本銀行5%或以上已發行股本而須根據證券及期貨條例作出披露。

風險管理

本銀行之風險管理委員會（「風險管理委員會」）於二零零二年九月五日成立，負責審閱及向董事會滙報本銀行風險管理程序、政策及系統之充分性及效率。風險管理委員會專注於信貸風險、利率風險、市場風險、流動資金風險、營運風險、信譽風險及策略風險。風險管理委員會由行政總裁、主管風險管理之副總經理（任風險管理委員會主席）、本銀行一名獨立非執行董事、本銀行之主管財資部副總經理、財務總監、財資部主管、風險管理部主管、中怡風險管理部主管和系統及資訊科技主管組成。風險管理委員會每個季度向本銀行董事會滙報一次。

本集團已釐定一系列關於辨識、釐定、控制及監察信貸、流動資金、外匯、息率及市場風險之策略及步驟。本集團設有指定功能部門以控制及監管該等風險。高層管理人員及相關功能委員會定期評審該等策略及步驟。本集團之內部稽核部亦會進行定期審查，確保能符合該等策略及步驟。



(a) 信貸風險管理

信貸風險乃指本集團之借款人或交易方未能或不願意履行其還款責任之風險。

本集團深明信貸風險管理必須妥善有效，方可取得業務增長及提高本集團之資源效益。本銀行及華比銀行各自之管理層已制定信貸手冊（「信貸手冊」）及其他政策文件，訂下各項信貸政策，建立信貸風險管理程序，藉此識辨、釐定及監控各類貸款業務運作的風險。此程序旨在確保本集團對信貸承諾持審慎態度，及早察覺及解決其潛在問題，使業務損失降至最低。

本銀行之信貸政策方針，由信貸委員會、管理委員會及董事會制定、檢討及定期修訂；華比銀行的信貸政策方針，由信貸委員會及風險管理委員會（現由本銀行之董事總經理暨行政總裁、本銀行風險管理委員會主席、華比銀行行政總裁及信貸委員會兩名成員組成）以權衡市場及規管發展，再配合日常審批情況及業務發展等因素，加以制定、檢討及定期修訂。此外，彼等亦會檢討信貸審批效率及授出審批權力。

信貸手冊亦載有信貸審批矩陣審批信貸建議。為確保執行專業之信貸審批權力，每名信貸審批員均由本銀行之信貸委員會委任（就華比銀行而言，則由其風險管理委員會委任），其權限則按照個別信貸主任之負責範圍、風險及經驗而釐定。為求客觀公正，本集團採用「雙重審批」制度，任何信貸建議均須最少兩名信貸審批員聯名批准，或得到本銀行之信貸委員會或華比銀行之風險管理委員會（視情況而定）批准。

信貸風險管理部乃本銀行授權執行信貸政策之中央部門。在華比銀行內，信貸政策乃由信貸部執行。信貸風險管理部及信貸部各自提供獨立信貸評估、審批後信貸管理及其他信貸監控等，務求信貸過程符合管理層制訂之信貸政策及指引，並監督彼等各自之貸款組合之質素及行為。為了保持獨立性，本銀行之信貸風險管理部直接向風險管理部匯報，而風險管理部則向獨立於業務之副總經理匯報。華比銀行之信貸部向其風險管理委員會匯報。

本集團採取一套貸款分類制度，在遵守香港金融管理局（「金管局」）之指引之同時，亦超出金管局要求之標準5級制度，並採納多級分層制度，透過衡量借款人之財政狀況、管理素質、擁有權及行業風險等特徵而分層。經過多年經驗累積，得以收集不少內部數據，預期本集團將可更進一步利用內部信貸風險評級制度之統計數據，（其中包括）捕捉並剖析信貸風險流向及計算拖欠還款之機會率。



(b) 流動資金風險管理

流動資金風險乃指本集團於財務責任到期時未能償債之風險。因此，流動資金風險管理可確保本集團具備充足之流動現金，務求以具成本效益之方法應付一般及突發情況下之任何財務責任，並同時遵守一切監管規定。為管理流動資金風險，本銀行及華比銀行已各自制定資產及流動資金管理政策，並經由資產及負債管理委員會（「資產負債委員會」）審閱（就本銀行而言，則由董事會批核）。本集團每日均緊密管理及預測流動資金流向，務求讓本銀行之財資部及本集團之資產負債委員會按照市況波動迅速行動，並且及時實行應變計劃。本集團繼續發掘及拓展多項融資渠道，以充份把握業務擴充機會。本集團身為中國工商銀行集團之成員，地位有所提升，創造更多空間及能力管理流動資金。於二零零四年六月三十日，本集團擁有合共68億港元以供換取更長遠融資的未償還存款證。

二零零四年上半年度之流動資金狀況依然穩健，平均流動資金比率為百分之四十點四（二零零三年上半年度平均比率：百分之四一點九），遠高於法定最低要求之百分之二十五。

(c) 資金管理

本集團須管理其資本，藉此以具效益之方式執行其策略性業務計劃，並支持本集團之增長及投資。本集團於二零零四年六月三十日之資本基礎水平及資本比率獲得改善，資本充足比率遠高於法定最低要求。截至二零零四年六月三十日止六個月期間，本集團已發行150,000,000美元的後償債項，並配售124,874,000股股份，務求為日後之業務增長擴大資本基礎。於二零零四年六月三十日，本集團之經調整一級及總資本充足比率分別為10.3%及18.0%。

(d) 市場風險管理

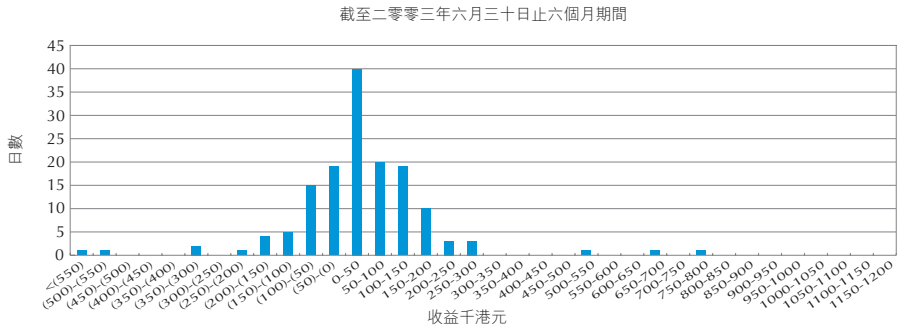
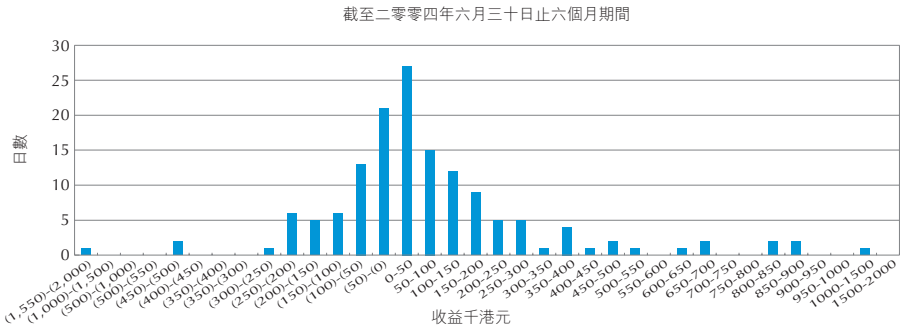
市場風險是指資產、負債及資產負債表外持倉額之市場息率及價格出現變動而導致之盈虧風險。一般而言，本集團之市場風險與買賣賬冊中之外匯、債券、股票及衍生工具之持倉額相關。大部分在資產負債表外之衍生工具持倉額源自執行客戶指令及用作對沖買賣賬冊中其他項目之持倉額。

各類交易之市場風險乃按照資產負債委員會審批之風險限額及指引進行管理。有關風險乃以未平倉盤及止蝕數額之基準衡量及監察。一般風險監管由一個獨立中裕風險管理部進行，確保所有交易活動均於許可的限額內進行。本集團之市場風險會由資產負債委員會審核，所有超出限額之例外情況，將會進行匯報。內部稽核部門會作出定期核查及測試，以確保符合所有內部指引。

於年內，本集團源自市場風險相關業務之平均每日收益為五萬五千九百十二港元（二零零三年上半年：三萬四千六百八十九港元），而每日收益之標準偏差為二十四萬九千四百九十九港元（二零零三年上半年：十五萬五千四百九十九港元）。



下列統計圖表列示本集團源自市場風險活動之每日收益於二零零四年及二零零三年六月三十日之分佈情況。



(e) 息率風險管理

息率風險乃指由於市場息率變動而對本集團財政狀況造成不利影響之風險。本集團之息率風險主要源自到期日與計息資產及負債重訂息率時之時差不符。

本集團透過資產負債表內及資產負債表外之息率對沖工具管理其息率風險。策略是繼續由資產負債委員會根據市場及利率狀況審閱。

(f) 外匯風險管理

外匯風險乃指由於匯率變動而導致對本集團之財政狀況有不利影響之外滙淨倉風險。由於外滙持倉額的限額各有不同，故本集團所承受之外滙風險非常有限。就本銀行而言外滙倉額由財資部按既定限額進行管理，而就本集團而言，則由資產負債委員會審批。

用以購買港元資產之外滙資金一般會採用掉期或遠期貨幣兌換合約對沖外滙風險。



(g) 營運風險管理

營運風險管理指源自人為失誤、欺詐行為、未經授權活動、系統故障及天災等因素而造成突如其來經濟損失之風險。每家商業機構均存在營運風險，分佈於各個不同層面。透過實施全面之內部監控制度、投購充足保險及設置境外電腦後備設施，就本銀行而言，周詳應變計劃及定期測試，亦可減低該等風險。此外，本集團的內部審核部門能有效偵察營運程序之任何違規情況，亦可獨立而客觀地找出各營運層面不足之處。

(h) 法律及規管風險管理

法律及規管風險乃不能執行合約及違反或不符法規所產生的預期風險。於二零零三年，本銀行已進一步改善監控有關法律及規管風險。本銀行並額外編製兩份名為「每月進度報告」及「不合規報告」的報告，以優化監管本銀行的規管風險。法律合規部將監管任何經匯報的不合規事件的補救行動。法律合規部於二零零一年十一月成立，負責處理一切有關本銀行之合規事宜。透過訂定「合規政策」及(就本銀行而言)刊發「合規月報」，並提供定期合規培訓，以協助本銀行之全體員工掌握有關法律及規管之最新發展。本銀行及華比銀行之法律合規部亦執行合規審查，就新產品及公司事務提供法律及合規角度之意見。

遵守「本地註冊認可機構披露中期財務資料」指引

本銀行已全面遵守金管局於二零零二年十一月八日頒佈之監管政策手冊「本地註冊認可機構披露中期財務資料」所載之披露規定。

遵守香港聯合交易所有限公司《證券上市規則》(「上市規則」)最佳應用守則

董事會認為，本集團於二零零四年六月三十日止六個月期間一直遵守上市規則附錄十四所載之最佳應用守則，惟非執行董事及獨立非執行董事並無特定任期，但須根據本銀行之組織章程細則於股東周年大會上輪值告退及膺選連任。

企業管治

本銀行已完全遵守金管局於二零零一年九月二十一日頒佈之監管政策手冊「本地註冊認可機構之企業管治」所載之規定。現時五個主要委員會分別為：

- 管理委員會
- 審核委員會
- 風險管理委員會
- 信貸委員會
- 資產及負債管理委員會



審核委員會

本銀行設有由陳愛平非執行董事及三名獨立非執行董事，包括王于漸教授，S.B.S.，太平紳士、徐耀華先生及袁金浩先生組成之審核委員會。該委員會每季度舉行會議，以檢討外部及內部審核及本集團所採用之會計政策之完整性及成效，並就有關內部監管、風險評估及財務報告事宜（包括審閱截至二零零四年六月三十日止六個月之未經審核中期賬目）與董事進行商討。

購買、出售或贖回本銀行之上市證券

本銀行於期內概無贖回其任何上市證券，而本銀行及其附屬公司於期內概無購買或出售本銀行之任何上市證券。

中期財務資料

本中期報告所載之財務資料為未經審核，並不構成法定會計賬項。

承董事會命
中國工商銀行(亞洲)有限公司
主席
姜建清博士

香港，二零零四年八月十八日

於本中期報告刊發日期，本銀行董事會成員包括執行董事朱琦先生、黃遠輝先生及王岩先生，非執行董事姜建清博士、王麗麗女士、陳愛平先生及Damis Jacobus Ziengs先生，以及獨立非執行董事王于漸教授，S.B.S.，太平紳士、徐耀華先生及袁金浩先生。



簡明綜合損益表

截至二零零四年六月三十日止六個月

(未經審核)

	附註	截至六個月止		變動 百分比
		二零零四年 六月三十日 千港元	二零零三年 六月三十日 千港元	
利息收入		937,258	784,026	
利息支出		(379,189)	(404,873)	
淨利息收入		558,069	379,153	47%
其他營業收入	(四)	139,150	137,787	1%
營業收入		697,219	516,940	35%
營業支出	(五)	(228,875)	(151,961)	51%
商譽攤銷		(22,417)	(17,749)	26%
未計準備前營業溢利		445,927	347,230	28%
壞賬及呆賬回撥/(準備) — 專項	(三)	47,550	(58,426)	-181%
壞賬及呆賬準備 — 一般		(26,795)	(18,249)	47%
已扣減準備後之營業溢利		466,682	270,555	72%
出售/重估固定資產溢利/(虧損)淨額		3,532	(13)	
出售及贖回持至到期之證券溢利淨額		5	8,292	
出售非持作買賣用途證券溢利淨額		434	8,108	
非持作買賣用途之證券減值虧損		(200)	—	
應佔聯營公司之虧損淨額		(33,716)	(6,061)	
除稅前溢利		436,737	280,881	55%
稅項	(六)	(79,160)	(48,990)	
股東應佔溢利		357,577	231,891	54%
擬派中期股息	(七)	146,715	99,191	
每股盈利：				
• 基本盈利	(八)			
— 標準基準		0.42港元	0.33港元	27%
— 現金基準		0.45港元	0.36港元	25%
• 攤薄盈利	(八)			
— 標準基準		0.37港元	0.28港元	32%
— 現金基準		0.40港元	0.30港元	33%
• 擬派中期股息		0.14港元	0.12港元	17%



簡明綜合資產負債表 於二零零四年六月三十日

(未經審核)

	附註	二零零四年 六月三十日 千港元	二零零三年 十二月三十一日 千港元	變動 百分比	二零零三年 六月三十日 千港元	變動 百分比
資產						
現金及短期資金	(九)	11,530,508	13,551,535	-15%	9,844,639	17%
一至十二個月內到期之銀行同業 及其他金融機構之存款	(十)	2,166,641	4,718,871	-54%	2,129,478	2%
商業票據	(十一)	1,697,049	789,998	115%	309,460	448%
所持存款證	(十二)	11,281,994	7,554,710	49%	7,223,476	56%
持作買賣用途之證券	(十三)	100	—	—	—	—
持至到期之證券	(十四)	7,948,737	4,675,928	70%	5,519,240	44%
貸款及其他賬項	(十一)	58,343,830	41,465,577	41%	38,596,066	51%
非持作買賣用途之證券	(十五)	1,426,350	1,344,174	6%	1,055,931	35%
遞延稅項資產淨額	(十六)	36,017	8,026	349%	35,950	0%
於聯營公司之投資		124,245	161,467	-23%	187,277	-34%
交易權利		2,585	—	—	—	—
商譽		895,088	621,212	44%	638,961	40%
有形固定資產	(十七)	490,294	428,126	15%	706,395	-31%
		95,943,438	75,319,624	27%	66,246,873	45%
負債						
銀行同業及其他金融機構之 存款及結餘	(十八)	21,094,978	22,251,182	-5%	15,976,583	32%
客戶存款	(十九)	52,881,695	35,392,938	49%	37,993,437	39%
已發行存款證	(二十)	6,826,238	6,913,873	-1%	2,509,613	172%
現行稅項		169,175	14,075	1102%	114,833	47%
遞延稅項負債		—	—	—	81,799	—
其他賬項及準備金		1,363,364	651,947	109%	422,403	223%
		82,335,450	65,224,015	26%	57,098,668	44%
資本來源						
借入資本	(二十一)	5,360,802	4,178,304	28%	3,254,617	65%
每股面值2港元之普通股股本		2,095,930	1,248,749	68%	1,248,749	68%
每股面值6港元之可轉換 非累計優先股股本		—	1,011,096	—	1,011,096	—
儲備	(二十二)	6,151,256	3,657,460	68%	3,633,743	69%
		13,607,988	10,095,609	35%	9,148,205	49%
		95,943,438	75,319,624	27%	66,246,873	45%



簡明綜合現金流量表

截至二零零四年六月三十日止六個月

(未經審核)

	截至六個月止	
	二零零四年 六月三十日 千港元	二零零三年 六月三十日 千港元
營運活動之現金流出淨額	(6,179,763)	(965,938)
投資活動之現金流入／(流出)淨額	4,170,739	514
融資活動之現金流入／(流出)淨額	2,271,126	(235,235)
滙兌差額之影響	12,572	(133)
現金及等同現金項目之增加／(減少)	274,674	(1,200,792)
於一月一日之現金及等同現金項目	9,302,481	4,522,100
於六月三十日之現金及等同現金項目	9,577,155	3,321,308

現金及等同現金項目結餘分析：

	二零零四年 六月三十日 千港元	二零零三年 六月三十日 千港元
銀行同業及其他金融機構之現金及結餘	947,318	172,750
通知存款及短期通知存款	10,341,286	9,460,558
原到期日為三個月內到期之庫券	82,998	—
原到期日為三個月內到期之存放銀行同業 及其他金融機構之存款	2,097,289	2,128,521
原到期日為三個月內到期之所持存款證	3,435,352	—
原到期日為三個月內到期之銀行同業 及其他金融機構之存款及結餘	(7,327,088)	(8,440,521)
	9,577,155	3,321,308



簡明綜合權益變動表
截至二零零四年六月三十日止六個月
(未經審核)

	二零零四年 六月三十日 千港元	二零零三年 六月三十日 千港元
於一月一日之權益總額	5,917,305	5,906,914
銀行房產減值虧損回撥	29,751	—
非持作買賣用途之證券公平值變動	(78,475)	(23,382)
解除遞延稅項負債	8,611	153
換算海外聯營公司財務報表產生之滙兌差額	244	32
換算海外附屬公司財務報表產生之滙兌差額	(10)	—
未於損益表內確認之虧損淨額	(39,879)	(23,197)
股東應佔溢利	357,577	231,891
出售非持作買賣用途之證券而實現之投資重估儲備	(501)	(15,372)
股息	(247,948)	(206,648)
發行普通股	2,286,697	—
發行股份支出	(26,065)	—
於六月三十日之權益總額	8,247,186	5,893,588



簡明中期賬目附註

1 編製賬目之基準及會計準則

此未經審核簡明綜合中期賬目乃根據香港會計師公會頒佈之香港會計實務準則(「會計實務準則」)第25號中期財務報告之規定而編製。

此未經審核綜合簡明中期賬目應連同二零零三年之年度報告一併閱覽。

於二零零四年度中期業績所採納之會計政策及編製基準與已審核之二零零三年度財務報表一致。在此二零零四年度中期業績公佈中，隨著因中國工商銀行(亞洲)已在二零零四年四月完成收購華比銀行，所以在六月底的綜合財務報告內，會根據兩間銀行合併的賬目來作出滙報。



2 分部報告

(甲) 業務種類

本集團主要業務分為三大類別。商業與零售銀行業務包括零售銀行、商業借貸及貿易融資。財資業務包括外匯、貨幣市場及資本市場業務。企業與投資銀行業務主要包括企業銀行、提供債務資本市場及企業融資及顧問服務。

	截至二零零四年六月三十日止六個月				
	商業 與零售銀行 千港元	財資 千港元	企業與 投資銀行 千港元	未分類 千港元	總計 千港元
淨利息收入	309,487	191,914	75,032	(18,364)	558,069
其他營業收入	80,883	21,956	22,479	13,832	139,150
營業收入	390,370	213,870	97,511	(4,532)	697,219
營業支出	(165,636)	(26,921)	(16,128)	(20,190)	(228,875)
商譽攤銷	(820)	—	—	(21,597)	(22,417)
未計準備前營業溢利／(虧損)	223,914	186,949	81,383	(46,319)	445,927
壞賬及呆賬回撥 — 專項	11,384	—	11,481	24,685	47,550
壞賬及呆賬(撥備)／回撥 — 一般	(28,039)	(2,370)	3,524	90	(26,795)
已扣減準備後之營業溢利／(虧損)	207,259	184,579	96,388	(21,544)	466,682
出售／重估固定資產 溢利／(虧損)淨額	(150)	(1)	—	3,683	3,532
出售及贖回持至到期之 證券溢利淨額	—	5	—	—	5
出售非持作買賣用途證券溢利淨額	—	434	—	—	434
非持作買賣用途之證券之減值虧損	—	—	—	(200)	(200)
應佔聯營公司之虧損淨額	—	—	—	(33,716)	(33,716)
除稅前溢利／(虧損)	207,109	185,017	96,388	(51,777)	436,737
分部資產	35,442,411	34,441,487	22,801,589	685,289	93,370,776
於聯營公司之投資	—	—	—	124,245	124,245
未分類資產	—	—	—	2,448,417	2,448,417
總資產	35,442,411	34,441,487	22,801,589	3,257,951	95,943,438
分部負債	37,793,580	21,577,505	14,191,205	250,513	73,812,803
未分類負債	—	—	—	8,522,647	8,522,647
總負債	37,793,580	21,577,505	14,191,205	8,773,160	82,335,450
資本支出	2,987	4,127	—	4,040	11,154
折舊費用	6,876	655	35	4,408	11,974



2 分部報告 (續)

(甲) 業務種類 (續)

	截至二零零三年六月三十日止六個月				
	商業 與零售銀行 千港元	財資 千港元	企業與 投資銀行 千港元	未分類 千港元	總計 千港元
淨利息收入	143,988	134,695	81,596	18,874	379,153
其他營業收入	29,711	10,610	88,371	9,095	137,787
營業收入	173,699	145,305	169,967	27,969	516,940
營業支出	(73,518)	(26,115)	(25,928)	(26,400)	(151,961)
商譽攤銷	—	—	—	(17,749)	(17,749)
未計準備前營業溢利/(虧損)	100,181	119,190	144,039	(16,180)	347,230
壞賬及呆賬準備 — 專項	(19,566)	—	(3,216)	(35,644)	(58,426)
壞賬及呆賬撥備 — 一般	(19,526)	(818)	(4,774)	6,869	(18,249)
已扣減準備後之營業溢利/(虧損)	61,089	118,372	136,049	(44,955)	270,555
出售/重估固定資產虧損淨額	(7)	—	—	(6)	(13)
出售及贖回持至到期證券溢利淨額	—	8,292	—	—	8,292
出售非持作買賣用途證券溢利淨額	—	8,108	—	—	8,108
應佔聯營公司之虧損淨額	—	—	—	(6,061)	(6,061)
除稅前溢利/(虧損)	61,082	134,772	136,049	(51,022)	280,881
分部資產	16,144,560	25,515,196	22,088,136	923,629	64,671,521
於聯營公司之投資	—	—	—	187,277	187,277
未分類資產	—	—	—	1,388,075	1,388,075
總資產	16,144,560	25,515,196	22,088,136	2,498,981	66,246,873
分部負債	19,101,644	16,274,041	18,755,173	222,109	54,352,967
未分類負債	—	—	—	2,745,701	2,745,701
總負債	19,101,644	16,274,041	18,755,173	2,967,810	57,098,668
資本支出	1,059	50	13	2,152	3,274
折舊費用	5,566	147	37	5,573	11,323

(乙) 按地域劃分

本集團主要在香港經營業務，本集團之海外業務佔本集團收入、溢利、資產、負債、或然債務或承擔少於百分之十。



3 壞賬及呆賬準備回撥／(新增)分析 — 專項

	二零零四年 六月三十日 千港元	二零零三年 六月三十日 千港元
新增呆壞賬準備	(11,365)	(73,183)
減：回撥	58,915	14,757
	47,550	(58,426)

4 其他營業收入

	二零零四年 六月三十日 千港元	二零零三年 六月三十日 千港元
收費及佣金收入	101,434	120,604
減：收費及佣金支出	(2,164)	(1,224)
收費及佣金收入淨額	99,270	119,380
外滙交易收益淨額	12,905	3,238
買賣證券(虧損)／收益淨額	(6)	1,117
投資證券之股息收入：		
— 上市投資	1,512	1,889
— 非上市投資	4,715	1,876
其他	20,754	10,287
	139,150	137,787

5 營業支出

營業支出包括截至二零零四年六月三十日止六個月的有形固定資產折舊及交易權利攤銷分別為11,974,000港元及230,000港元(二零零三年六月三十日：分別為11,323,000港元及無)。

6 稅項

香港利得稅乃根據期內在香港賺得之估計應課稅溢利按現行稅率17.5%(二零零三年：17.5%)而撥備。

在綜合損益表支銷／(記賬)之稅項如下：

	二零零四年 六月三十日 千港元	二零零三年 六月三十日 千港元
當期稅項：		
— 香港利得稅	80,331	53,710
— 海外稅項	643	—
遞延稅項(附註十六)	(1,814)	(4,720)
	79,160	48,990



6 稅項(續)

本集團有關除稅前溢利之稅項與假若採用香港之稅率而計算之理論稅額之差額如下：

	二零零四年 六月三十日 千港元	二零零三年 六月三十日 千港元
除稅前溢利	436,737	280,881
按稅率17.5%(二零零三年：17.5%)計算之稅項	76,429	49,154
其他國家不同稅率之影響	312	—
無須課稅之收入	(8,192)	(2,112)
不可扣稅之支出	10,611	1,948
稅項支出	79,160	48,990

7 擬派中期股息

	二零零四年 六月三十日 千港元	二零零三年 六月三十日 千港元
擬派中期股息，每股0.14港元(二零零三年：每股0.12港元)予：		
— 可轉換優先股股東	—	24,266
— 普通股股東	146,715	74,925
	146,715	99,191

8 每股盈利

每股基本盈利乃按期內已扣除可轉換優先股股息之普通股股東應佔溢利357,577,000港元(二零零三年：207,625,000港元)及期內已發行普通股股份之加權平均數851,203,926股(二零零三年：624,374,304股)計算。

每股攤薄盈利乃按期內股東應佔溢利357,577,000港元(二零零三年：231,891,000港元)及期內已發行普通股及可轉換優先股股份之加權平均數957,869,008股(二零零三年：826,593,522股)計算。

按現金基準的每股盈利乃按期內有關每股盈利作出商譽攤銷調整後計算。此附加資料被視為有效表現指標之一。

9 現金及短期資金

	二零零四年 六月三十日 千港元	二零零三年 十二月三十一日 千港元
庫存現金及銀行同業與其他金融機構之結存	947,318	200,126
通知存款及短期通知存款	10,341,286	13,189,509
庫券(包括外匯基金票據)	241,904	161,900
	11,530,508	13,551,535
至到期日剩餘期間之庫券：		
— 三個月或以下	221,938	20,004
— 一年或以下但超過三個月	19,966	141,896
	241,904	161,900



10 一至十二個月內到期的銀行同業及其他金融機構之存款

	二零零四年 六月三十日 千港元	二零零三年 十二月三十一日 千港元
至到期日剩餘期間：		
— 三個月或以下	2,138,627	3,166,231
— 一年或以下但超過三個月	28,014	1,552,640
	2,166,641	4,718,871

11 總貸款及其他賬項

	二零零四年 六月三十日 千港元	二零零三年 十二月三十一日 千港元
客戶貸款	57,140,056	40,375,437
銀行同業及其他金融機構貸款	650,083	637,502
商業票據	1,707,763	797,978
壞賬及呆賬準備：		
— 專項	(384,665)	(308,459)
— 一般	(470,009)	(342,291)
	58,643,228	41,160,167
應計利息及其他賬項	1,397,805	1,096,033
應計利息準備	(154)	(625)
	60,040,879	42,255,575

(甲) 不履約貸款

	總貸款 千港元	佔客戶貸款 百分比	抵押品市值 千港元	專項準備 千港元	暫記利息 千港元
於二零零四年六月三十日	901,811	1.6%	444,772	384,642	67,844
於二零零三年十二月三十一日	668,397	1.7%	396,318	308,406	117,679

不履約貸款指利息已撥入暫記賬或已停止累計利息之客戶貸款。

於二零零四年六月三十日及二零零三年十二月三十一日，本集團貸予銀行同業及其他金融機構的款項中，沒有利息撥入暫記賬或已停止累計利息的貸款，亦沒有就該等貸款提供專項準備。

(乙) 至到期日剩餘期間之客戶貸款

	二零零四年 六月三十日 千港元	二零零三年 十二月三十一日 千港元
須於要求時即時償還	1,557,444	1,399,038
三個月或以下	7,906,872	3,172,496
一年或以下但超過三個月	3,499,549	2,476,420
五年或以下但超過一年	24,503,636	19,187,983
超過五年	17,846,331	13,470,067
並無限期	1,826,224	669,433
	57,140,056	40,375,437



11 總貸款及其他賬項(續)

(丙) 至到期日剩餘期間之銀行同業及其他金融機構貸款

	二零零四年 六月三十日 千港元	二零零三年 十二月三十一日 千港元
三個月或以下	50,000	222,500
一年或以下但超過三個月	248,138	20,000
五年或以下但超過一年	351,945	395,002
	650,083	637,502

12 所持存款證

	二零零四年 六月三十日 千港元	二零零三年 十二月三十一日 千港元
至到期日剩餘期間：		
— 三個月或以下	3,929,584	77,981
— 一年或以下但超過三個月	1,043,126	829,925
— 五年或以下但超過一年	5,031,353	5,247,855
— 超過五年	1,277,931	1,398,949
	11,281,994	7,554,710

13 持作買賣用途之證券

	二零零四年 六月三十日 千港元	二零零三年 十二月三十一日 千港元
至到期日剩餘期間之債券：		
— 五年或以下但超過一年	100	—

14 持至到期之證券

	二零零四年 六月三十日 千港元	二零零三年 十二月三十一日 千港元
至到期日剩餘期間：		
— 三個月或以下	50,014	—
— 一年或以下但超過三個月	1,236,714	90,411
— 五年或以下但超過一年	4,058,407	3,148,013
— 超過五年	2,603,602	1,437,504
	7,948,737	4,675,928



15 非持作買賣用途之證券

	二零零四年 六月三十日 千港元	二零零三年 十二月三十一日 千港元
債券	977,020	839,960
股票	449,330	504,214
	1,426,350	1,344,174
至到期日剩餘期間之債券：		
— 三個月或以下	155,930	—
— 一年或以下但超過三個月	—	155,140
— 五年或以下但超過一年	703,109	634,821
— 超過五年	117,981	45,392
— 並無限期	—	4,607
	977,020	839,960

16 遞延稅項資產淨額

遞延稅項採用負債法就短暫時差按主要稅率17.5%計算(二零零三年：17.5%)。

遞延稅項資產及負債於期內／年內之變動如下：

	二零零四年 六月三十日 千港元	二零零三年 十二月三十一日 千港元
於期初／年初	8,026	(50,722)
收購附屬公司	17,566	—
在損益表記賬(附註六)	1,814	14,692
在權益記賬	8,611	44,056
於期末／年末	36,017	8,026

遞延稅項資產及負債只在對現行稅項資產和負債有合法權利抵銷及遞延稅項為同一稅務機關下，才作出抵銷。以下在資產負債表抵銷後之金額。

	二零零四年 六月三十日 千港元	二零零三年 十二月三十一日 千港元
遞延稅項資產	78,140	43,698
遞延稅項負債	(42,123)	(35,672)
	36,017	8,026

在資產負債表列賬之金額包括：

	二零零四年 六月三十日 千港元	二零零三年 十二月三十一日 千港元
超過12個月後收回之遞延稅項資產	77,608	43,698
超過12個月後償還之遞延稅項負債	(39,777)	(33,953)



17	有形固定資產				
		銀行房產 及物業 千港元	租賃 物業裝修 千港元	傢俬及設備 千港元	總計 千港元
	成本值或估值：				
	於二零零四年一月一日	591,375	79,936	115,393	786,704
	收購附屬公司	—	40,602	83,656	124,258
	添置	—	310	10,844	11,154
	重估	(184,275)	—	—	(184,275)
	出售	—	—	(2,520)	(2,520)
	於二零零四年六月三十日	407,100	120,848	207,373	735,321
	累積折舊：				
	於二零零四年一月一日	216,375	57,274	84,929	358,578
	收購附屬公司	—	23,264	71,289	94,553
	期內折舊	2,128	3,639	6,207	11,974
	重估	(217,753)	—	—	(217,753)
	出售	—	—	(2,325)	(2,325)
	於二零零四年六月三十日	750	84,177	160,100	245,027
	賬面淨值：				
	於二零零四年六月三十日	406,350	36,671	47,273	490,294
	於二零零三年十二月三十一日	375,000	22,662	30,464	428,126
18	銀行同業及其他金融機構之存款及結餘				
			二零零四年 六月三十日 千港元	二零零三年 十二月三十一日 千港元	
	至到期日剩餘期間：				
	— 須於要求時即時償還		2,338,785	1,782,781	
	— 三個月或以下		11,063,968	14,312,136	
	— 一年或以下但超過三個月		7,692,225	6,156,265	
			21,094,978	22,251,182	
19	客戶存款				
			二零零四年 六月三十日 千港元	二零零三年 十二月三十一日 千港元	
	活期存款及往來戶口		3,006,528	1,052,903	
	儲蓄存款		9,695,980	4,674,028	
	定期及通知存款		40,179,187	29,666,007	
			52,881,695	35,392,938	
	至到期日剩餘期間：				
	— 須於要求時即時償還		12,964,784	5,837,396	
	— 三個月或以下		37,468,904	28,360,575	
	— 一年或以下但超過三個月		1,905,358	1,182,304	
	— 五年或以下但超過一年		542,649	12,663	
			52,881,695	35,392,938	



20 已發行存款證

	二零零四年 六月三十日 千港元	二零零三年 十二月三十一日 千港元
至到期日剩餘期間：		
— 三個月或以下	—	200,000
— 一年或以下但超過三個月	1,360,910	1,682,897
— 五年或以下但超過一年	5,465,328	5,030,976
	6,826,238	6,913,873

21 借入資本

	二零零四年 六月三十日 千港元	二零零三年 十二月三十一日 千港元
後償浮息票據：		
— 最終於二零一一年七月二日到期 (可於二零零六年七月三日贖回)	584,820	584,820
— 最終於二零一一年十二月十二日到期 (可於二零零六年十二月十三日贖回)	623,808	623,808
— 最終於二零一二年三月二十六日到期 (可於二零零七年三月二十七日贖回)	545,916	545,916
— 最終於二零一二年十二月八日到期 (可於二零零七年十二月十日贖回)	500,000	500,000
— 最終於二零一四年四月二十八日到期 (可於二零零九年四月二十八日贖回)	1,169,955	—
— 永久(可於二零一二年十二月十日贖回)	1,935,916	1,935,916
滙兌調整	387	(12,156)
	5,360,802	4,178,304

借入資本乃由本銀行籌集作業務拓展用途，並由最終控股公司全數認購。該等票據根據銀行業條例附表三合資格及已列作本銀行附加資本。

22 儲備

	二零零四年 六月三十日 千港元	二零零三年 十二月三十一日 千港元
普通股股份溢價	4,700,603	1,786,686
可轉換優先股股份溢價	16,126	505,496
銀行房產重估儲備	143,361	118,816
長期投資重估儲備	(59,076)	6,080
外匯儲備	(5)	(239)
一般儲備	219,200	219,200
保留溢利	1,131,047	1,021,421
	6,151,256	3,657,460
擬派但未入賬股息	146,715	247,382



23 與集團成員公司之結餘

(甲) 以下為資產負債表項目中與最終控股公司之結餘：

	二零零四年 六月三十日 千港元	二零零三年 十二月三十一日 千港元
資產負債表項目		
現金及短期資金	3,109,006	2,716,201
一至十二個月內到期之銀行同業及其他金融機構之存款	2,137,122	4,718,871
貸款及其他賬項	74,108	66,201
	5,320,236	7,501,273
銀行同業及其他金融機構之存款及結餘	16,838,448	20,317,169
已發行存款證	3,899,800	3,805,280
其他賬項及準備金	128,629	120,695
	20,866,877	24,243,144
借入資本	5,360,802	4,178,304
資產負債表外項目		
外匯合約		
— 合約數額	7,360,301	11,334,371
利率掉期		
— 名義數額	7,725,323	5,932,892
外幣期權 — 合約金額		
— 買入期權	6,079	133,520
— 出售期權	—	77,632
	6,079	211,152
利率期權 — 合約金額		
— 買入期權	381,575	200,000
— 出售期權	1,809,982	160,000
	2,191,557	360,000
一年內到期之其他承擔		
— 透支信貸	1,013,948	1,009,216



23 與集團成員公司之結餘 (續)

(乙) 以下為資產負債表項目中與其他同系附屬公司之結餘：

	二零零四年 六月三十日 千港元	二零零三年 十二月三十一日 千港元
資產負債表項目		
貸款及其他賬項	2,847	3,509
銀行同業及其他金融機構之存款及結餘	31,497	73,290
客戶存款	326,067	370,510
其他賬項及準備金	948	896
	358,512	444,696
資產負債表外項目		
外匯合約		
— 合約數額	62,209	46,550
利率掉期		
— 名義數額	280,057	278,699

(丙) 以下為資產負債表項目中與聯營公司之結餘：

	二零零四年 六月三十日 千港元	二零零三年 十二月三十一日 千港元
資產負債表項目		
客戶存款	15,728	15,430
其他賬項及準備金	2	29
	15,730	15,459

24 關連交易

於期內，本集團曾於日常業務過程中與關連各方(包括最終控股公司、同系附屬公司及聯營公司)達成大宗交易。

(甲) 於一般業務過程中與關連各方達成之交易概要

與最終控股公司、同系附屬公司及聯營公司之關連交易應計之收入及支出總額概列如下：

	二零零四年 六月三十日 千港元	二零零三年 六月三十日 千港元
利息收入		
— 存款(附註(i))	27,700	24,090
— 利率掉期(附註(ii))	165,432	147,002
利息支出		
— 存款(附註(iii))	(90,692)	(66,257)
— 利率掉期(附註(ii))	(129,895)	(157,323)
— 已發行存款証(附註(iv))	(34,368)	(8,600)
— 借入資本(附註(v))	(29,649)	(28,587)
期權溢價支出淨額(附註(vi))	(1,329)	(865)
管理費收入(附註(vii))	3,000	2,400
服務費收入(附註(x))	1,110	600
服務費支出(附註(ix))	(2,440)	(2,154)
物業支出(附註(viii))	(3,056)	(3,056)



24 關連交易 (續)

(甲) 於一般業務過程中與關連各方達成之交易概要 (續)

附註：

- (i) 此為本銀行存放於最終控股公司及同系附屬公司之銀行同業存款按現行市場利率而收取之利息收入。
- (ii) 此為本銀行就利率掉期交易向最終控股公司及同系附屬公司收取及支付之利息收入及支出。該等交易包括按背對背基準與最終控股公司及同系附屬公司訂立之利率掉期。
- (iii) 此為本銀行支付最終控股公司及同系附屬公司之存款之利息支出。
- (iv) 此為本銀行發行並由最終控股公司認購之面值為500,000,000美元存款證而向最終控股公司支付之利息支出。
- (v) 此為本銀行發行並由最終控股公司悉數認購之後償浮息票據而向最終控股公司支付之利息支出(附註二十一)。
- (vi) 期權溢價支出淨額乃本銀行就各類期權合約按現行市場利率付予最終控股公司及同系附屬公司之款項。
- (vii) 根據二零零一年七月三日訂立之合作協議，管理費收入乃本銀行就提供會計與預算、內部稽核、市場推廣及後台清算及結算等服務而向中國工商銀行之香港分行(「分行」)收取之費用。
- (viii) 根據二零零一年七月三日訂立之合作協議及於二零零一年十二月二十七日訂立之特許協議，物業支出乃就本銀行佔用分行所租用部份樓面而向分行支付之款項。
- (ix) 根據二零零二年二月二十一日訂立之服務協議，服務費支出乃就最終控股公司向本銀行提供之數據處理服務而向最終控股公司支付之款項。
- (x) 根據二零零二年十二月十八日訂立之外判協議，服務費收入乃就本銀行為分行於二零零二年十二月十八日開始在香港推出信用卡業務而提供之管理、行政及市場推廣服務向分行收取之款項。

(乙) 向關連各方買賣若干資產

從屬參與銀團貸款

截至二零零四年六月三十日止六個月，本銀行與分行、最終控股公司及同系附屬公司訂立多宗資本市場交易。該等交易包括分行、最終控股公司及同系附屬公司從屬參與本銀行之銀團貸款，涉及金額共為610,000,000港元(二零零三年：1,851,085,000港元)，以及本銀行以類似方式從屬參與分行、最終控股公司及同系附屬公司之銀團貸款，涉及金額共為513,372,000港元(二零零三年：2,806,278,000港元)。該等交易乃按相關貸款協議之條款(如適用)或可供比較之現行市場價格定價，或以不遜於給予其他獨立銀團貸款成員之條款定價。



24 關連交易 (續)

(乙) 向關連各方買賣若干資產 (續)

出售債券

截至二零零四年六月三十日止六個月，本銀行向最終控股公司及同系附屬公司出售之債券賬面值為601,000,000港元(二零零三年：431,716,000港元)。該等交易乃按正常商業條款及參考現行市場價格而訂立。

(丙) 最終控股公司作出之承諾

為表示對本銀行之支持，最終控股公司已於二零零一年七月三日簽署信心保證書。據此，最終控股公司將向本銀行提供所需資金，以確保維持充足資本及流動資金水平。

於二零零一年七月三日，最終控股公司及本銀行訂立一份擔保。據此，最終控股公司同意就因根據業務轉讓協議轉讓予本銀行之「大額貸款」作出高達9,000,000,000港元之擔保，並就該等客戶一旦違約所產生損失對本銀行作出賠償保證。於二零零四年六月三十日，本銀行就該項擔保大額貸款所保障之資產負債表項目及資產負債表外項目涉及之金額分別達913,077,000港元及590,705,000港元(二零零三年十二月三十一日：分別為1,616,964,000港元及791,924,000港元)。

(丁) 委聘同系附屬公司提供財務顧問服務

本銀行於二零零三年十月二十八日及二零零三年十二月三十一日與本銀行之同系附屬公司工商東亞融資有限公司(「工商東亞」)訂立委聘協議，據此，本銀行委任工商東亞為就建議收購華比富通銀行之已發行股本擔任本銀行之財務顧問，財務顧問費合共5,000,000港元，並已於二零零四年六月三十日全數繳付。

25 資產負債表外風險

(甲) 或然負債及承擔

以下概要為每個主要類別之或然負債及承擔之合約價值：

	二零零四年 六月三十日 千港元	二零零三年 十二月三十一日 千港元
直接信貸代替品	1,663,442	2,107,357
與交易有關之或然負債	291,386	188,505
與貿易有關之或然負債	3,089,593	919,114
其他承擔		
— 原到期日少於一年或可無條件撤銷	14,477,292	5,307,690
— 原到期日在一年及以上	8,852,018	8,066,276
遠期有期存款	218,065	87,069
	28,591,796	16,676,011



25 資產負債表外風險(續)

(乙) 衍生工具

以下概要為每個主要類別的衍生工具之名義數額：

	二零零四年 六月三十日 千港元	二零零三年 十二月三十一日 千港元
匯率合約		
遠期	9,115,357	2,089,629
掉期	21,352,534	28,803,775
購入貨幣期權	1,106,556	335,466
售出貨幣期權	1,124,002	335,466
	32,698,449	31,564,336
利率合約		
利率掉期	29,358,033	16,424,687
購入利率掉期期權	4,207,388	2,072,947
售出利率掉期期權	3,433,420	1,301,891
	36,998,841	19,799,525
其他合約		
購入股票期權	16,283	50,116
售出股票期權	16,283	50,116
	32,566	100,232
	69,729,856	51,464,093

資產負債表外金融工具的合約或名義數額僅為資產負債表日業務額的指標，與其所涉及的潛在風險無大關連。

上述資產負債表外風險之重置成本總額及加權平均信貸風險：

	二零零四年 六月三十日		二零零三年 十二月三十一日	
	重置成本 千港元	加權平均 信貸風險 千港元	重置成本 千港元	加權平均 信貸風險 千港元
或然負債及承擔		5,352,455		4,441,136
匯率合約	62,477	89,927	60,765	76,905
利率合約	250,815	80,371	337,633	85,374
其他合約	34	—	334	—
	313,326	5,522,753	398,732	4,603,415

上述資產負債表外文據中並無任何雙邊淨額結算安排。



附加財務資料(未經審核)

1 資本充足比率及資本基礎

二零零四年
六月三十日
未經調整比率 經調整比率

二零零三年
十二月三十一日
未經調整比率 經調整比率

資本充足比率	18.0%	18.0%	16.7%	16.7%
--------	--------------	--------------	-------	-------

未經調整資本充足比率乃按綜合基準，包括香港金融管理局就其監管目的規定計及本銀行及其附屬公司之狀況計算，並遵照銀行業條例附表三編製。

經調整資本充足比率計及於結算日之市場風險，並根據香港金融管理局頒佈之「維持充足資本應付市場風險」指引計算，並按相同綜合基準計算未經調整資本充足比率。

扣減後之資本基礎總額組成部分，包括下列各項：

	二零零四年 六月三十日 千港元	二零零三年 十二月三十一日 千港元
核心資本：		
繳足股款的普通股股本	2,095,930	1,248,749
繳足股款的不可贖回及非累計可轉換優先股股本	—	1,011,096
普通股股份溢價	4,700,603	1,786,686
不可贖回及非累計可轉換優先股股份溢價	16,126	505,496
儲備	1,171,131	990,966
減：商譽	(895,088)	(621,212)
	7,088,702	4,921,781
可計算的附加資本：		
土地及土地權益重估儲備	100,353	83,172
非持作買賣用途之證券重估儲備	(25,070)	(15,852)
一般呆賬準備	470,009	342,291
永久後償債務	1,935,952	1,931,584
有限期後償債務	3,424,850	2,246,720
	5,906,094	4,587,915
扣減前的資本基礎總額	12,994,796	9,509,696
資本基礎總額的扣減項目	(623,666)	(697,287)
扣減後的資本基礎總額	12,371,130	8,812,409



2 流動資金比率

	二零零四年 六月三十日	二零零三年 六月三十日
六個月之平均流動資金比率	40.4%	41.9%

於期內之平均流動資金比率為各曆月之平均流動資金比率之簡單平均數，此乃按香港金融管理局就其監管而規定之綜合基準計算，並遵照銀行業條例附表四編製。

3 外幣持盤量

佔外幣未平倉盤淨額總額10%或以上之各種外幣未平倉盤淨額表列如下。

	美元 千港元	歐元 千港元	人民幣 千港元	總計 千港元
於二零零四年六月三十日				
現貨資產	30,954,000	2,647,000	126,000	33,727,000
現貨負債	(43,723,000)	(1,354,000)	(70,000)	(45,147,000)
遠期買入	22,754,000	1,035,000	863,000	24,652,000
遠期賣出	(10,043,000)	(2,332,000)	(863,000)	(13,238,000)
(短)／長盤淨額	(58,000)	(4,000)	56,000	(6,000)
於二零零三年十二月三十一日				
現貨資產	26,204,000	475,000	50,000	26,729,000
現貨負債	(40,430,000)	(114,000)	—	(40,544,000)
遠期買入	23,079,000	32,000	566,000	23,677,000
遠期賣出	(8,678,000)	(407,000)	(566,000)	(9,651,000)
長／(短)盤淨額	175,000	(14,000)	50,000	211,000



4 分類資料

(i) 客戶貸款總額 — 按行業分類

	二零零四年 六月三十日 千港元	二零零三年 十二月三十一日 千港元
在香港使用之貸款		
工商及金融		
— 物業發展	2,487,745	2,603,588
— 物業投資	8,500,202	4,565,689
— 金融企業	3,851,840	4,703,357
— 證券經紀商	11,119	28,765
— 批發及零售業	2,196,693	1,157,964
— 土木工程	587,067	953,962
— 製造業	5,334,032	3,312,613
— 運輸及運輸設備	7,171,501	6,058,827
— 電力、氣體燃料及電訊	1,790,244	1,305,959
— 酒店、旅舍及飲食業	1,314,365	1,066,807
— 其他	4,969,296	4,081,030
個人		
— 購買「居者有其屋」計劃、「私人機構參建居屋」 計劃及「租者置其屋」計劃之貸款	139,518	91,024
— 購買其他住宅物業之貸款	12,636,608	7,891,846
— 信用咭貸款	56,357	—
— 其他	966,616	597,389
貿易融資	4,617,895	1,566,929
在香港以外使用之貸款	508,958	389,688
	57,140,056	40,375,437

(ii) 客戶貸款 — 按地區分類

於二零零四年六月三十日及二零零三年十二月三十一日，本集團90%以上客戶貸款、不履約貸款及逾期貸款之交易方均位於香港。編撰本分析時並無計及與交易方處於不同國家之另一方所作擔保之轉讓風險。



5 逾期貸款

	總貸款 千港元	佔客戶貸款 百分比	抵押品市值 千港元	有抵押金額 千港元	無抵押金額 千港元	專項準備 千港元
於二零零四年六月三十日						
逾期三個月至六個月	45,851	0.1%	60,950	39,026	6,825	12,086
逾期六個月至一年	21,830	0.0%	28,201	17,436	4,394	6,276
逾期一年以上	484,871	0.9%	202,355	158,483	326,388	267,555
	552,552	1.0%	291,506	214,945	337,607	285,917
於二零零三年十二月三十一日						
逾期三個月至六個月	38,943	0.1%	44,929	35,556	3,387	3,574
逾期六個月至一年	130,546	0.3%	39,426	35,886	94,660	76,748
逾期一年以上	342,423	0.9%	191,133	151,815	190,608	177,690
	511,912	1.3%	275,488	223,257	288,655	258,012

於二零零四年六月三十日及二零零三年十二月三十一日，本集團貸予銀行同業及其他金融機構的款項中，沒有逾期三個月以上的貸款。

6 其他逾期資產

	二零零四年 六月三十日 千港元	二零零三年 十二月三十一日 千港元
應計利息：		
— 逾期三個月至六個月	503	233
— 逾期六個月至一年	138	342
— 逾期一年以上	1,223	3,442
	1,864	4,017
— 重整資產	39	78
	1,903	4,095

7 收回資產

透過收回抵押品以作變現的資產繼續列為貸款。倘收回資產的預期變現淨值不足以償付有關的未償還貸款，有關差額將作出撥備。

於二零零四年六月三十日，本集團之收回資產為35,390,000港元(二零零三年十二月三十一日：35,464,000港元)。



8 重整貸款

	二零零四年 六月三十日 千港元	二零零三年 十二月三十一日 千港元
重整貸款(不包括逾期三個月以上之未償還貸款)	141,512	61,487
佔客戶貸款百分比	0.2%	0.2%

於二零零四年六月三十日及二零零三年十二月三十一日，本集團貸予銀行同業及其他金融機構的款項中，沒有經重整的貸款。

9 對賬

	二零零四年 六月三十日 千港元	二零零三年 十二月三十一日 千港元
逾期貸款(附註一)	552,552	511,912
重整貸款(附註二)	141,512	61,487
	694,064	573,399
減：逾期但仍累計利息貸款	(10,908)	(3,367)
減：仍累計利息之重整貸款	(13,994)	(14,516)
加：不履約貸款但非逾期或經重整	232,649	112,881
不履約貸款	901,811	668,397

附註：

- 一) 逾期貸款指逾期三個月以上的未償還貸款。
- 二) 根據修訂還款條款已逾期三個月的重整貸款，已列入逾期貸款內，並不屬於重整貸款。

10 跨境申索

本集團按地區分析跨境申索。在編撰本分析時，已計及與交易方處於不同國家之另一方所作擔保之轉讓風險。佔總跨境申索10%或以上之地區列示如下：

	銀行同業及 其他金融機構 千港元	公營機構 千港元	其他 千港元	總計 千港元
於二零零四年六月三十日				
亞太區(不包括香港)	11,830,000	564,000	4,760,000	17,154,000
北美及南美	480,000	285,000	4,182,000	4,947,000
歐洲	10,797,000	1,967,000	1,063,000	13,827,000
於二零零三年十二月三十一日				
亞太區(不包括香港)	13,479,000	1,269,000	4,275,000	19,023,000
北美及南美	895,000	95,000	3,309,000	4,299,000
歐洲	9,665,000	—	928,000	10,593,000